



คู่มืองานชุมชนและภาคีเครือข่าย ฝ่ายบริหารงานทั่วไป



โรงเรียนสิเกาประชาผดุงวิทย์

สำนักงานเขตพื้นที่การศึกษามัธยมศึกษา ตรัง-กระบี่

คำนำ

โรงเรียนสิเกาประชาผดุงวิทย์ ได้จัดทำคู่มืองานชุมชนและภาคีเครือข่าย โดยได้รวบรวมข้อมูล ความสำคัญของงานชุมชนและภาคีเครือข่าย จุดมุ่งหมายของการสร้างความสัมพันธ์ระหว่างโรงเรียนกับชุมชน ขอบข่ายงานที่สำคัญของงานชุมชนและภาคีเครือข่าย เพื่อขับเคลื่อนการพัฒนาโรงเรียนและชุมชนควบคู่ไปด้วยกัน สร้างความสัมพันธ์ระหว่างชุมชนและโรงเรียน โรงเรียนให้บริการแก่ชุมชนในด้านต่างๆอย่างต่อเนื่อง การให้โรงเรียนมีส่วนร่วมในการพัฒนาชุมชน และโรงเรียนได้รับการสนับสนุนจากชุมชน ทั้งในด้านวิชาการ การได้รับการสนับสนุนทางด้านทุนทรัพย์แก่นักเรียน งานชุมชนและภาคีเครือข่ายมีหลักการสร้างความสัมพันธ์ระหว่างโรงเรียนกับชุมชน เพื่อเป็นประโยชน์ในการสร้างสัมพันธภาพที่ดีต่อกันระหว่างองค์กร ทำให้เกิดการมีส่วนร่วมในการแลกเปลี่ยนเรียนรู้ ในการจัดกิจกรรมให้เกิดการเรียนรู้แก่นักเรียน

โรงเรียนสิเกาประชาผดุงวิทย์ หวังเป็นอย่างยิ่งว่าคู่มืองานชุมชนและภาคีเครือข่ายเล่มนี้ สามารถสร้างความเข้าใจอันดีระหว่างโรงเรียนและชุมชน เพื่อให้เกิดสัมพันธภาพที่ดีระหว่างองค์กรร่วมกัน และเกิดประโยชน์ในการแลกเปลี่ยนเรียนรู้ พัฒนาการเรียนรู้ให้แก่นักเรียนอย่างมีประสิทธิภาพต่อไป

กลุ่มงานชุมชนและภาคีเครือข่าย

สารบัญ

เรื่อง	หน้า
ประวัติโรงเรียนสิเกาประชาผดุงวิทย์	1
ฝ่ายบริหารโรงเรียนสิเกาประชาผดุงวิทย์	2
งานชุมชนและภาคีเครือข่าย	3
ภารกิจของงานชุมชนและภาคีเครือข่าย	5
ความหมายของชุมชน	6
ความสำคัญของชุมชน	6
ความสำคัญของงานสัมพันธ์ชุมชน	7
จุดมุ่งหมายของงานสัมพันธ์ชุมชนกับโรงเรียน	8
หลักการสร้างความสัมพันธ์ชุมชนกับโรงเรียน	9
ขอบข่ายงานชุมชนและภาคีเครือข่าย	10
บทบาทหน้าที่ของโรงเรียนต่อชุมชน	13
กระบวนการพัฒนาความสัมพันธ์ของโรงเรียนกับชุมชน	13
แนวทางการสร้างความสัมพันธ์ระหว่างโรงเรียนกับชุมชน	14
ประโยชน์ของการสร้างความสัมพันธ์ระหว่างโรงเรียนกับชุมชน	16

โรงเรียนสิเกาประชาผดุงวิทย์ จังหวัดตรัง

โรงเรียนสิเกาประชาผดุงวิทย์ สังกัดกรมสามัญกระทรวงศึกษาธิการ ตั้งอยู่ที่หมู่ที่ 1 ตำบลบ่อหิน อำเภอสีเกา จังหวัดตรัง ได้รับอนุมัติให้จัดตั้งขึ้น เมื่อวันที่ 25 พฤษภาคม พ.ศ. 2521 เป็นต้นมา มีชื่อว่า “โรงเรียนประชาผดุงวิทย์” โดยมี นายสิรัตน์ สุทธิธิดารา ดำรงตำแหน่งครูใหญ่เป็นท่านแรก อาศัยอาคารเรียนของโรงเรียนบ้านบ่อหิน สังกัดการประถมศึกษาอำเภอสีเกา เป็นสถานที่เรียนในขณะนั้น ต่อมาด้วยความร่วมมือร่วมใจของประชาชนในอำเภอสีเกา ซึ่งมีคุณประกิจ รัตตมณี และนายบุศย์ เกลี้ยงช่วย เป็นผู้นำในการหาเงินมาบริจาค ให้แก่โรงเรียน ซื่อที่ดิน จำนวน 53 ไร่ และย้ายมาใช้สถานที่ในปัจจุบัน ตั้งแต่ปีการศึกษา 2524



พ.ศ. 2521

และได้เปลี่ยนชื่อมาเป็น “โรงเรียนสิเกาประชาผดุงวิทย์” ภายใต้การบริหารงานของผู้บริหาร คณะครู อาจารย์ และความร่วมมือของประชาชนทุกคนในอำเภอสีเกา ทำให้โรงเรียนมีผลงานต่างๆ และได้รับการพัฒนาให้มีความเจริญก้าวหน้าตลอดมาจนถึงปัจจุบัน



ฝ่ายบริหารโรงเรียน



ดร.สมชาย อินทรโชติ

ผู้อำนวยการโรงเรียนสิเกาประชาผดุงวิทย์



นายสุริยา สารทิพย์

รองผู้อำนวยการโรงเรียนสิเกาประชาผดุงวิทย์



นายวัฒนา ชูประสิทธิ์

รองผู้อำนวยการโรงเรียนสิเกาประชาผดุงวิทย์



นายนิมิตร กิ่งเกาะยาว

ครูชำนาญการ ปฏิบัติหน้าที่
หัวหน้างานบริหารบุคคล



นายสายัณต์ พรหมมี

ครูชำนาญการ ปฏิบัติหน้าที่
หัวหน้างานบริหารทั่วไป



นางกนกทิพย์ สามห้วย

ครูชำนาญการพิเศษ ปฏิบัติหน้าที่
หัวหน้างานการเงินและพัสดุ



นางปัทมา แก้วเจริญ

ครูชำนาญการพิเศษ ปฏิบัติหน้าที่
หัวหน้างานแผนงานและประกันคุณภาพ



นายศุทรวัด อมรรชยาวิจารณ์

ครูชำนาญการ ปฏิบัติหน้าที่
หัวหน้างานกิจการนักเรียน



นางศุภวรรณ หมั่นทวี

ครูชำนาญการ ปฏิบัติหน้าที่
หัวหน้างานวิชาการ



นางสาวสุมล ขาวล้วน

ครูชำนาญการ ปฏิบัติหน้าที่
หัวหน้างานธุรการ



นางสาวเนตรชนก ตูลเพ็ง

ครูชำนาญการ ปฏิบัติหน้าที่
หัวหน้างานชุมชนและภาคีเครือข่าย

กลุ่มงานชุมชนและภาคีเครือข่าย

งานชุมชนและภาคีเครือข่าย

กระทรวงศึกษาธิการมีมาตรการส่งเสริมการมีส่วนร่วมของชุมชน โดยการสร้างภาคีเครือข่ายในระดับจังหวัด ระดับภูมิภาค ระดับชาติ และระดับนานาชาติ เพื่อการมีส่วนร่วมในการจัดการศึกษาและสนับสนุนการศึกษาทุกระดับชั้นในรูปแบบที่หลากหลาย การแลกเปลี่ยนองค์ความรู้ รวมทั้งเปิดโอกาสให้ผู้เกี่ยวข้องเข้ามาเป็นเครือข่ายการเรียนรู้ (Learning Network) ดังนั้นงานชุมชนและภาคีเครือข่ายจึงมีความสำคัญอย่างยิ่งในการพัฒนาคุณภาพการศึกษา

งานชุมชน พระราชบัญญัติการศึกษาแห่งชาติ พ.ศ. 2542 และที่แก้ไขเพิ่มเติม (ฉบับที่ 2) พ.ศ. 2545 มาตรา 58 “ให้มีการระดมทรัพยากรและการลงทุนด้านงบประมาณ การเงินทั้งจากรัฐ องค์กรปกครองส่วนท้องถิ่น บุคคล ครอบครัว ชุมชน องค์กรชุมชน องค์กรวิชาชีพ สถาบันศาสนา สถานประกอบการและสถาบันสังคมอื่น ๆ โดยเป็นผู้จัดและมีส่วนร่วมในการจัดการศึกษา”

ภาคีเครือข่าย คือการจัดหรือเชื่อมโยงกลุ่มบุคคล หรือองค์กรที่สมัครใจ ที่จะแลกเปลี่ยนข่าวสารร่วมกัน เรียนรู้และทำกิจกรรมร่วมกัน ด้วยความเป็นอิสระ เท่าเทียมกันภายใต้พื้นฐานของการเคารพในสิทธิของแต่ละคน เชื่อถือ เอื้ออาทรซึ่งกันและกัน การจัดภาคีเครือข่ายในสถานศึกษามีทั้งในส่วนที่กำหนดไว้ในพระราชบัญญัติในระเบียบ และข้อบังคับ และคณะกรรมการที่จัดตั้งให้สอดคล้องกับบริบทของสถานศึกษา เช่น คณะกรรมการสถานศึกษาขั้นพื้นฐาน คณะกรรมการมูลนิธิ คณะกรรมการเครือข่ายผู้ปกครอง คณะกรรมการบริหารงานวิชาการ สมาคมผู้ปกครองและครู สมาคมนักเรียนเก่าหรือสมาคมศิษย์เก่า ฯลฯ

ขอบข่ายภารกิจงานชุมชนและภาคีเครือข่าย คือ การสร้างความสัมพันธ์กับชุมชน จัดทําข้อมูลพื้นฐาน และสภาพแวดล้อมของชุมชนและภาคีเครือข่าย ให้บริการแก่ชุมชน มีส่วนร่วมในการพัฒนาชุมชน ประสานและขอรับการสนับสนุนด้านต่าง ๆ จากชุมชน รวมทั้งประเมินผลความต้องการและความพึงพอใจของชุมชนเพื่อสร้างเครือข่ายที่ยั่งยืนต่อไป

ภารกิจของงานชุมชนและภาคีเครือข่าย

1. การสร้างความสัมพันธ์ระหว่างโรงเรียนกับชุมชนและภาคีเครือข่าย
 - 1.1 การรวบรวมและวิเคราะห์ข้อมูลของชุมชนและภาคีเครือข่าย
 - 1.2 การดำเนินงานสร้างความสัมพันธ์ระหว่างโรงเรียนกับชุมชนและภาคีเครือข่าย
2. การให้บริการชุมชน
3. การมีส่วนร่วมในการพัฒนาชุมชน
 - 3.1 โรงเรียนจัดกิจกรรมเพื่อพัฒนาชุมชน
 - 3.2 โรงเรียนให้ความร่วมมือในการพัฒนาชุมชน
4. การได้รับการสนับสนุนจากชุมชน
 - 4.1 การจัดตั้งองค์กร เพื่อสนับสนุนโรงเรียน
 - 4.2 โรงเรียนได้รับการสนับสนุนจากชุมชน
5. การประเมินผลการดำเนินงานชุมชนและภาคีเครือข่าย

ความหมายของชุมชน

ชุมชน หมายถึง อาณาบริเวณที่มีประชากรจำนวนหนึ่งอาศัยอยู่ร่วมกัน มีวิถีชีวิตความเป็นอยู่ มีขนบธรรมเนียมประเพณีอย่างเดียวกันหรือคล้ายคลึงกัน หรือเกี่ยวข้องกันเป็นอย่างอื่น มีความสัมพันธ์กัน มีการติดต่อสื่อสารและเรียนรู้ร่วมกัน มีความผูกพัน เอื้ออาทรกันภายใต้บรรทัดฐานและวัฒนธรรมเดียวกัน

ความสำคัญของชุมชน

1. ชุมชนเป็นศูนย์กลางที่ยึดเหนี่ยวทุกคนทุกครอบครัวให้มารวมกัน ชุมชนเป็นที่แหล่งรวมการทำกิจกรรมของสังคม ในสังคมมีวัดหรือมัสยิดเป็นศูนย์กลางของชุมชน เป็นแหล่งให้ประชาชนมาชุมนุมร่วมพิธี หรือร่วมกิจกรรมอย่างพร้อมเพรียง
2. ชุมชนเป็นศูนย์กลางในการสร้างกระบวนการเรียนรู้ของประชาชน ชุมชนกระตุ้นให้เกิดกระบวนการเรียนรู้ภายในชุมชนช่วยให้ประชาชนรู้จักการวิเคราะห์ปัญหา วินิจฉัยปัญหา วิเคราะห์ทางเลือก และตัดสินใจทางเลือกของตนเอง ส่งผลให้ชุมชนมีความเข้มแข็งพึ่งตนเองได้
3. เป็นแหล่งสร้างและอนุรักษ์รากฐานทางวัฒนธรรมและภูมิปัญญาท้องถิ่น ชุมชนเป็นแหล่งแห่งการสร้างและอนุรักษ์วัฒนธรรมของชาติ และเกิดภูมิปัญญาท้องถิ่นขึ้น จากวิถีการดำเนินชีวิต ทำให้ประเทศมีความหลากหลายทางวัฒนธรรม
4. เป็นองค์กรท้องถิ่นที่ช่วยจัดระบบความสัมพันธ์ของคนในชุมชนให้เกิดความเหมาะสม ชุมชนเป็นองค์กรที่สร้างความสัมพันธ์อันดีให้เกิดขึ้นภายในชุมชนนั้นๆ

ความสำคัญของงานสัมพันธ์ชุมชน

โรงเรียนเป็นสถาบันของชุมชน นอกจากให้การศึกษาแล้ว โรงเรียนยังมีหน้าที่พัฒนาบุคลากรของชุมชน ให้มีคุณภาพที่ดีขึ้น ขณะเดียวกันสังคมก็ต้องมีหน้าที่คอยช่วยเหลือและพัฒนาการดำเนินงานของโรงเรียนด้วยการสร้างโรงเรียนและชุมชน ทำให้เกิดความร่วมมือในการพัฒนาการศึกษา พัฒนาเยาวชนอันนำไปสู่การพัฒนาชุมชนและประเทศชาติ สรุปความสำคัญของงานสัมพันธ์โรงเรียนกับชุมชนไว้ดังนี้

1. ช่วยส่งเสริมให้การดำเนินงานด้านอื่นๆของโรงเรียนเป็นไปโดยสะดวก
2. ช่วยสร้างความเข้าใจอันดีระหว่างชุมชนกับโรงเรียน
3. ช่วยให้โรงเรียนใช้ประโยชน์จากทรัพยากรในชุมชน ให้เป็นประโยชน์ต่อการดำเนินงานของโรงเรียน
4. ช่วยให้โรงเรียนเข้าใจสภาพความต้องการปัญหาและอุปสรรคของชุมชนเพื่อประกอบในการพิจารณากำหนดนโยบายของโรงเรียน
5. มีส่วนสนับสนุน การปฏิบัติงานหน่วยราชการอื่น ซึ่งจะเป็นประโยชน์และเกิดผลดีแก่ทางราชการ
6. เป็นศูนย์รวมข่าวสาร ด้วยการให้ช่างวสารความเคลื่อนไหวต่างๆเปิดโอกาสให้สมาชิกได้มีโอกาสเข้าศึกษาและร่วมกิจกรรมต่างๆ
7. เป็นศูนย์รวมวัฒนธรรม โรงเรียนดำเนินการจัดประกวดและเป็นผู้นำทางประเพณี เพื่อเป็นการอนุรักษ์วัฒนธรรม และเป็นศูนย์รวมวัฒนธรรมประเพณีในแต่ละท้องถิ่น

สรุปได้ว่า งานสัมพันธ์โรงเรียนกับชุมชนมีความสัมพันธ์เกี่ยวข้องผูกพันกัน ประสานงานความร่วมมือซึ่งกันและกันทั้งสองฝ่ายเป็นทั้งผู้ให้และผู้รับ โรงเรียนเป็นศูนย์รวมสนับสนุนการดำเนินงานต่างๆ เปิดโอกาสให้ชุมชนเข้ามามีส่วนร่วมและช่วยเหลือกิจกรรมของโรงเรียน เข้าใจการดำเนินงานและความต้องการของโรงเรียน ขณะเดียวกันโรงเรียนก็เข้าใจความต้องการของชุมชน และเข้าไปมีส่วนร่วมในกิจกรรมของชุมชน

จุดมุ่งหมายของงานสัมพันธ์ชุมชนกับโรงเรียน

จุดมุ่งหมายในการสร้างงานสัมพันธ์โรงเรียนกับชุมชน คือ เพื่อเป็นการสร้างความสัมพันธ์ ความเข้าใจอันดีต่อกัน และความร่วมมือร่วมใจช่วยเหลือเกื้อกูลซึ่งกันและกัน รวมทั้งการมีส่วนร่วมในการกำหนดนโยบายและจุดมุ่งหมาย ให้บรรลุวัตถุประสงค์เดียวกัน เพื่อก่อให้เกิดประโยชน์ในการพัฒนาโรงเรียนและชุมชนร่วมกัน นอกจากนี้ยังทำให้ทราบความเคลื่อนไหวระหว่างโรงเรียนกับชุมชนอย่างต่อเนื่อง ซึ่งอาจกล่าวถึงความมุ่งหมายของงานสัมพันธ์โรงเรียนกับชุมชน ไว้ดังนี้

1. เพื่อให้ชุมชนมีความเข้าใจอันดีต่อโรงเรียนซึ่งจะช่วยให้โรงเรียนได้รับความร่วมมือความสะดวกในการดำเนินงาน
2. เพื่อให้โรงเรียนสามารถใช้ประโยชน์จากทรัพยากรในชุมชน คือ บุคคล วัสดุสิ่งแวดลอม ฯลฯ เพื่อการดำเนินงานของโรงเรียน
3. เพื่อให้โรงเรียนได้รับการสนับสนุนช่วยเหลือจากชุมชน ด้านการเงิน แรงงาน วัสดุอุปกรณ์ ตลอดจนความคิดเห็นหรือเสนองานในการปรับปรุงการดำเนินงานของโรงเรียน
4. เพื่อให้ความช่วยเหลือในด้านวิชาการและอื่น ๆ ที่เป็นการช่วยเหลือและมีส่วนร่วมในการพัฒนาสังคม
5. เพื่อสนับสนุนให้การดำเนินงานหลักของโรงเรียน คือ งานวิชาการประสบผลสำเร็จ
6. เพื่อสร้างบรรยากาศและสิ่งแวดล้อมที่ดีของหน่วยงาน รวมถึงการสร้างขวัญและกำลังใจให้แก่บุคลากรในการปฏิบัติงาน
7. เพื่อเป็นการป้องกันและร่วมแก้ไขปัญหาอุปสรรค ในการดำเนินงานของโรงเรียนที่อาจเกิดขึ้นจากผลกระทบกับชุมชน

สรุปได้ว่า การสร้างงานสัมพันธ์โรงเรียนกับชุมชนมีความมุ่งหมายเพื่อให้ชุมชนมีความเข้าใจที่ดีต่อโรงเรียน ซึ่งจะทำให้โรงเรียนได้รับการส่งเสริมสนับสนุนได้รับความร่วมมือและความช่วยเหลือจากชุมชน ซึ่งจะเอื้ออำนวยให้โรงเรียนดำเนินงานด้านต่างๆ ไปได้ด้วยดี

หลักการสร้างงานสัมพันธ์ชุมชนกับโรงเรียน

1. ดำเนินงานด้วยความบริสุทธิ์ใจ และตรงไปตรงมา
2. การติดต่อกับชุมชนต้องมุ่งให้เกิดเจตคติที่ดี
3. มีการดำเนินการอย่างต่อเนื่อง ตลอดระยะเวลาทั้งในและนอกโรงเรียน
4. สร้างความเข้าใจอันดีให้เกิดทั่วไปไม่เฉพาะกลุ่ม
5. รับฟังความคิดเห็นและข้อเสนอแนะของประชาชนในชุมชน
6. ใช้วิธีการดำเนินงานง่าย ๆ และเป็นกันเองกับประชาชน
7. ใช้วิธีการดำเนินการหลากหลายที่เหมาะสมกับสภาพของชุมชน
8. ให้เกียรติและยกย่องชุมชนที่ให้ความร่วมมืออย่างเท่าเทียมกัน
9. ปรับปรุงการประชาสัมพันธ์ให้มีประสิทธิภาพ
10. ใช้หลักมนุษยสัมพันธ์ โดยการให้ประชาชนได้มีบทบาทและมีส่วนร่วมมากที่สุด

สรุปได้ว่า การสร้างความสัมพันธ์กับชุมชนนั้น ต้องยึดหลักการสำคัญ ๆ คือ ต้องให้ ประชาชนมีส่วนร่วมในการจัดกิจกรรมของโรงเรียน และการให้บริการต่างๆ แก่ชุมชนด้วยความ บริสุทธิ์ใจ และตั้งใจจริงในการดำเนินการอย่างต่อเนื่องและครอบคลุมงานทุกด้าน ต้องศึกษาและ เรียนรู้วิถีชีวิต ตลอดจนความเปลี่ยนแปลงให้เข้ากับสภาวะแวดล้อมในชุมชน ต้องยึดหลักมนุษยสัมพันธ์ ตลอดจนดำเนินการทุกด้านอย่างมีประสิทธิภาพต่อไป

ขอบข่ายงานชุมชนและภาคีเครือข่าย

1. การสร้างความสัมพันธ์ระหว่างโรงเรียนและภาคีเครือข่าย การเสริมสร้างความสัมพันธ์ระหว่างโรงเรียนกับชุมชนและหน่วยงานอื่นๆ หมายถึง การดำเนินงานหรือกิจกรรมของโรงเรียนที่เอื้ออำนวยให้เกิดความสัมพันธ์อันดี เช่น การให้บริการอาคารสถานที่ การสร้างความคุ้นเคยกับเจ้าหน้าที่และหน่วยงานอื่น การร่วมกิจกรรมที่หน่วยงานอื่นจัดขึ้นและเชิญมา การสนับสนุนการทำงานของหน่วยงานอื่น การร่วมงานประจำปี การจัดงานปีใหม่ การแข่งขันกีฬา เป็นต้น

1.1 การรวบรวม และวิเคราะห์ข้อมูลของชุมชนและภาคีเครือข่าย รวบรวมข้อมูลพื้นฐาน และสภาพแวดล้อมของชุมชนและภาคีเครือข่าย มอบหมายผู้รับผิดชอบเป็นลายลักษณ์อักษร วิเคราะห์ข้อมูลสภาพแวดล้อมของชุมชนและภาคีเครือข่าย จัดระบบฐานข้อมูล สารสนเทศของชุมชนและภาคีเครือข่าย พัฒนาข้อมูลของชุมชนและภาคีเครือข่ายให้ครบถ้วนและเป็นปัจจุบัน

1.2 การดำเนินงานสร้างความสัมพันธ์ระหว่างโรงเรียนกับชุมชนและภาคีเครือข่าย สร้างความสัมพันธ์ระหว่างโรงเรียนกับชุมชนและภาคีเครือข่าย มีแผนการสร้างความสัมพันธ์ระหว่างโรงเรียน กับชุมชนและภาคีเครือข่าย ชุมชน ภาคีเครือข่าย และผู้มีส่วนเกี่ยวข้องเข้ามามีส่วนร่วมในการวางแผน และมีการดำเนินการตามแผน รวมทั้งมีการประเมินผลการดำเนินงานและเผยแพร่ประชาสัมพันธ์

จะเห็นได้ว่าการที่โรงเรียนและหน่วยงานต่าง ๆ มีความสัมพันธ์อันดีต่อกันย่อมบังเกิดประโยชน์ต่อกันทั้งสองฝ่าย โดยเฉพาะจะเกิดประโยชน์ส่วนรวมเป็นอย่างยิ่งเพราะการทำงานอะไรก็ตามหากใช้หลักผสมผสานหน่วยงานต่างๆ เข้าด้วยกันแล้วย่อมทำให้งานนั้นดำเนินไปด้วยดีและมีประสิทธิภาพ การดำเนินกิจกรรมต่างๆ ที่เอื้ออำนวยให้เกิดความสัมพันธ์ที่ดีต่อกันระหว่างโรงเรียนกับชุมชนและหน่วยงานอื่น เช่น การให้บุคลากรในโรงเรียนได้มีส่วนร่วมในการติดต่อสัมพันธ์กับชุมชน เช่น การมาร่วมงานมงคลสมรสของคนในชุมชนหรือการช่วยเหลืองานอุปสมบท เป็นต้น การจัดกิจกรรมร่วมกันระหว่างโรงเรียนกับชุมชน เช่น การร่วมกันจัดกิจกรรมการแข่งขันกีฬาระหว่างบุคลากรในโรงเรียนและบุคลากรในองค์การบริหารส่วนตำบล เพื่อเชื่อมความสัมพันธ์ไมตรีอันดีต่อกัน เป็นต้น

2. การให้บริการชุมชน ให้บริการแก่ชุมชนด้านวิชาการ ให้บริการแก่ชุมชนในด้านอาคารสถานที่ วัสดุอุปกรณ์ และครุภัณฑ์ รวมถึงให้บริการแก่ชุมชนด้านบุคลากรเสริมสร้างความสัมพันธ์ระหว่างสถานศึกษากับชุมชนในด้านวิชาการ ตลอดจนประสานงานกับองค์กรทั้งภาครัฐและเอกชน เพื่อให้สถานศึกษาเป็นแหล่งวิทยากรชุมชนมีความพึงพอใจในการรับบริการ

3. การมีส่วนร่วมในการพัฒนาชุมชน

3.1 โรงเรียนจัดกิจกรรมเพื่อพัฒนาชุมชน ประชาสัมพันธ์ และบริการข่าวสารแก่ชุมชน ดำเนินการจัดกิจกรรมพัฒนาชุมชน แหล่งชุมชนสนใจเข้าร่วมกิจกรรม รวมทั้งมีการประเมินผลการจัดกิจกรรม ปรับปรุงและพัฒนาการจัดกิจกรรมเพื่อพัฒนาชุมชน

3.2 โรงเรียนให้ความร่วมมือในการพัฒนาชุมชน โรงเรียนร่วมมือกับชุมชนในการพัฒนาชุมชน มีหลักฐานร่องรอยการมีส่วนร่วมในการพัฒนาชุมชน โรงเรียนเข้าร่วมกิจกรรมพัฒนาชุมชนอย่างต่อเนื่อง อีกทั้งโรงเรียนกับชุมชนมีความสัมพันธ์กันเป็นอย่างดี มีการปรับปรุงและพัฒนาการให้ความร่วมมือในการพัฒนาชุมชน

4. การได้รับการสนับสนุนจากชุมชน

4.1 การจัดตั้งองค์กร เพื่อสนับสนุนโรงเรียน โรงเรียนส่งเสริมให้มีการจัดตั้งองค์กร เพื่อสนับสนุนโรงเรียน มีหลักฐานการจัดตั้งองค์กรที่มีชนิตบุคคลเพื่อสนับสนุนโรงเรียน และมีองค์กรที่เป็นนิติบุคคลเพื่อสนับสนุนโรงเรียน อีกทั้งมีผลงานที่สนับสนุนโรงเรียน และองค์กรนั้นได้รับความร่วมมือสนับสนุนจากชุมชน

การจัดตั้งองค์กรเพื่อสนับสนุนโรงเรียน

- มีการจัดตั้งคณะกรรมการและกำหนดอำนาจหน้าที่ของคณะกรรมการเป็นลายลักษณ์อักษร รับผิดชอบหน้าที่ที่ได้รับการสนับสนุนตามระเบียบของสำนักงานการศึกษาขั้นพื้นฐาน

- จัดทำหลักฐาน ระเบียบข้อบังคับความร่วมมือจากชุมชน

- จัดรวบรวมสรุปผลการดำเนินงานที่เป็นสมาคม ชมรมให้การช่วยเหลือไว้อย่างเป็นระบบ สืบค้นได้ง่าย รวดเร็ว

4.2 โรงเรียนได้รับการสนับสนุนจากชุมชน โรงเรียนได้รับการสนับสนุนจากชุมชนในด้านวิชาการ ประชาชนชาวบ้านสู่การเรียนรู้ ชุมชนให้การสนับสนุนโรงเรียนด้านวัสดุ ครุภัณฑ์ อุปกรณ์การศึกษา ตลอดจนวิทยากร ภายนอกและภูมิปัญญาท้องถิ่น เพื่อเสริมสร้างการเรียนรู้ให้นักเรียนรวมทั้ง สืบสานศิลปวัฒนธรรมของท้องถิ่น ชุมชน สนับสนุนโรงเรียนโดยมีหลักฐานให้ตรวจสอบได้ โรงเรียนได้รับการสนับสนุนที่สอดคล้องกับความต้องการ อีกทั้งได้รับความร่วมมือ สนับสนุนจากชุมชนอย่างหลากหลายและต่อเนื่อง

การสนับสนุนด้านวิชาการ

- ชุมชนให้ความช่วยเหลือโรงเรียนด้านวิชาการ เช่น การเป็นวิทยากรให้ใช้สถานประกอบการวิทยากร ให้ฝึกงาน ให้สถานประกอบอาชีพอิสระ ฯลฯ

- มีการสรุปประเมินผลงานตามแผนงานหรือโครงการอย่างสม่ำเสมอ

การสนับสนุนด้านทรัพย์สิน

- จัดทำโครงการขอความร่วมมือช่วยเหลือด้านทุนทรัพย์ เช่น เงิน วัสดุครุภัณฑ์ อุปกรณ์ทางการศึกษา หรือ การสร้างถาวรวัตถุจากชุมชน

- ชุมชนให้ความช่วยเหลือตามโครงการของโรงเรียน
- โรงเรียนจัดทำหลักฐานการช่วยเหลือจากชุมชน พร้อมทั้งเผยแพร่ให้ชุมชนทราบ

การสนับสนุนด้านบริการ

- จัดทำโครงการขอความช่วยเหลือด้านบริการ ได้แก่ แรงงาน ยานพาหนะ การให้ยืมอุปกรณ์ การอำนวยความสะดวกจากชุมชน ฯลฯ
- ชุมชนให้ความช่วยเหลือโรงเรียนด้านบริการตามโครงการของโรงเรียน
- โรงเรียนจัดทำหลักฐานการได้รับความช่วยเหลือด้านบริการจากชุมชน

5. การประเมินผลการดำเนินงานชุมชนและภาคีเครือข่าย นิเทศ กำกับ ติดตาม การดำเนินงานชุมชนและภาคีเครือข่าย รวมถึงมีการประเมินผลการดำเนินงานชุมชนและภาคีเครือข่าย โดยมีหลักฐานการประเมินผลการดำเนินงานชุมชนและภาคีเครือข่าย วิเคราะห์ผลการประเมินการดำเนินงานชุมชนและภาคีเครือข่าย นำผลการวิเคราะห์ไปใช้ในการปรับปรุงพัฒนาการดำเนินงานชุมชนและภาคีเครือข่าย

บทบาทหน้าที่ของโรงเรียนต่อชุมชน

บทบาทหน้าที่ของโรงเรียนต่อชุมชนตามที่กฎหมายกำหนด

กฎหมายที่กำหนดบทบาทหน้าที่ของสถานศึกษาหรือโรงเรียนต่อชุมชนไว้ชัดเจนและครอบคลุมที่สุดคือ พระราชบัญญัติการศึกษาแห่งชาติ พุทธศักราช 2542 และที่แก้ไขเพิ่มเติม(ฉบับที่ 2) พ.ศ. 2545 บทบาทของสถานศึกษาต่อชุมชน 7 ประการ ได้แก่

- 1) บทบาทในการจัดกระบวนการเรียนรู้และพัฒนากระบวนการเรียนการสอนให้มีประสิทธิภาพ
- 2) บทบาทในการประเมินผู้เรียน
- 3) บทบาทในการจัดสรรโอกาสการเข้าศึกษาต่อ
- 4) บทบาทในการพัฒนาหลักสูตร
- 5) บทบาทในการประสานความร่วมมือกับครอบครัว ชุมชน สังคมเพื่อการจัดการศึกษา
- 6) บทบาทในการประกันคุณภาพการศึกษา
- 7) บทบาทในการระดมทรัพยากรและบริหารจัดการทรัพยากรเพื่อการจัดการศึกษา

กระบวนการพัฒนาความสัมพันธ์ของโรงเรียนกับชุมชน

การพัฒนาความสัมพันธ์ของโรงเรียนกับชุมชน อาจมีขั้นตอนและวิธีการแตกต่างกันตามสภาพและบริบทของโรงเรียนกับชุมชนนั้น ๆ อาจแบ่งเป็น 4 ขั้นตอน

ขั้นที่ 1 ขั้นวางแผน(Plan)

1. ศึกษาสภาพปัจจุบัน ปัญหา และความต้องการเกี่ยวกับความสัมพันธ์ระหว่างโรงเรียนกับชุมชน เป็นขั้นตอนที่โรงเรียนสำรวจความสัมพันธ์ของโรงเรียนกับชุมชนที่เป็นอยู่ในปัจจุบันว่า มีสภาพ ปัญหา และความต้องการอย่างไร โดยอาจใช้แนวคำถามต่อไปนี้เป็นกรอบในการศึกษา
 - (1) ระดับความสัมพันธ์ของโรงเรียนกับชุมชนในภาพรวมเป็นอย่างไร
 - (2) เจตคติที่โรงเรียนและชุมชนมีต่อกันเป็นอย่างไร
 - (3) ภาพลักษณ์ของโรงเรียนตามการรับรู้ของชุมชนเป็นอย่างไร
 - (4) ภาพลักษณ์ของชุมชนตามการรับรู้ของโรงเรียนเป็นอย่างไร
 - (5) โรงเรียนใช้วิธีการใดบ้างในการสร้างความสัมพันธ์กับชุมชน
 - (6) วิธีการที่โรงเรียนใช้สร้างความสัมพันธ์กับชุมชนได้ผลอย่างไร
 - (7) ชุมชนได้รับข้อมูลข่าวสารของโรงเรียนอย่างถูกต้องทั่วถึงมากน้อยเพียงใด
 - (8) ความร่วมมืออันดีต่อกันระหว่างโรงเรียนกับชุมชนคือเรื่องใดบ้าง

(9) ความขัดแย้งและความเข้าใจที่ไม่ถูกต้องระหว่างโรงเรียนกับชุมชน มีเรื่องใดบ้าง

(10) ความต้องการของโรงเรียนต่อชุมชนและ ความต้องการของชุมชนต่อโรงเรียน

ขั้นที่ 2 ขั้นดำเนินการ(Do) เป็นการดำเนินงานตามแนวทางที่กำหนดไว้ในแต่ละเรื่องที่เป็นเป้าหมายในการพัฒนา

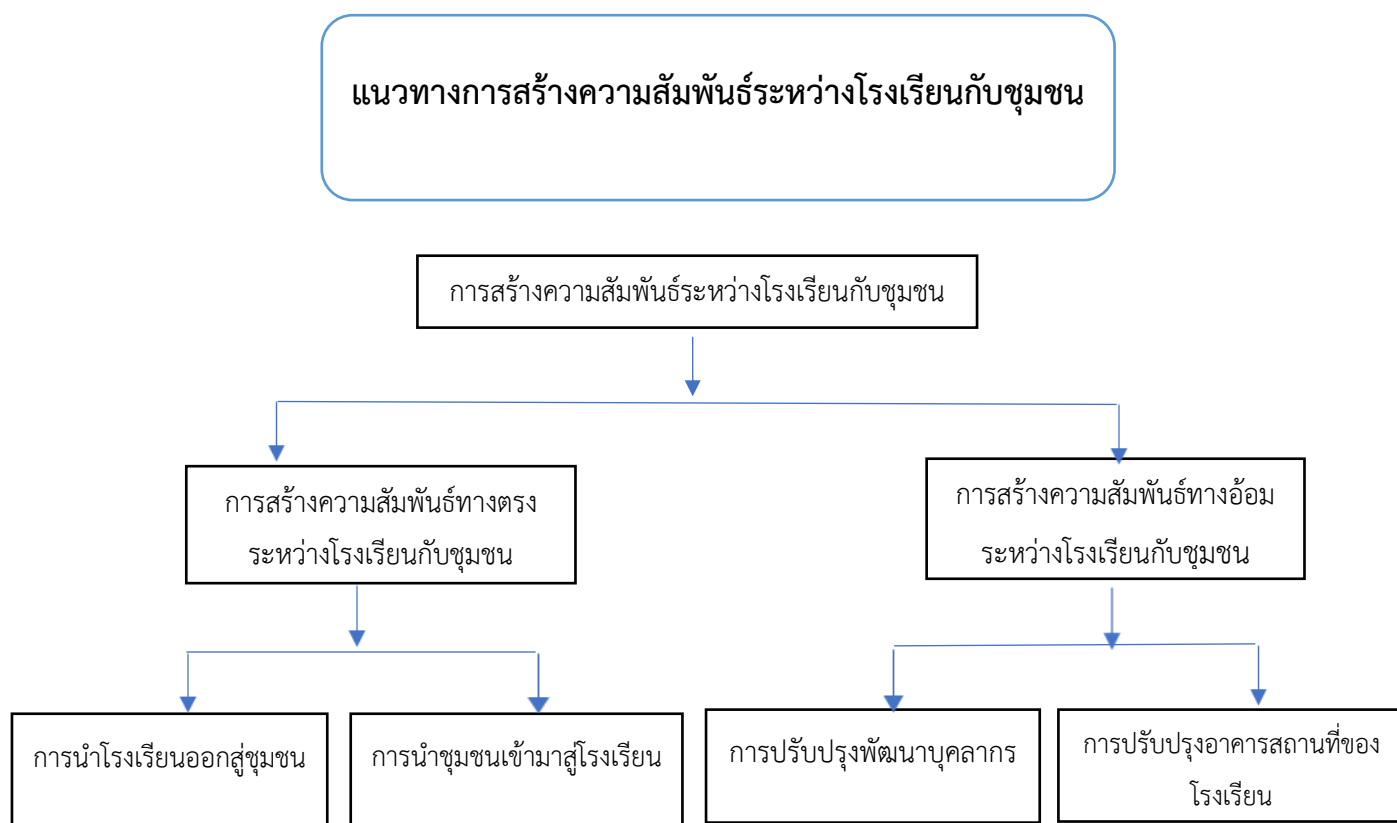
- (1) การปรับเจตคติของฝ่ายโรงเรียนและชุมชนให้ยอมรับซึ่งกันและกัน
- (2) การสร้างความรู้ความเข้าใจในบทบาทหน้าที่ของทั้งฝ่ายโรงเรียนและชุมชน
- (3) ปรับวิธีการดำเนินงานของทั้งสองฝ่ายให้เอื้อต่อการทำงานร่วมกัน
- (4) การสร้างความรู้ความเข้าใจและแก้ปัญหาความขัดแย้งระหว่างโรงเรียนกับชุมชน

ขั้นที่ 3 ขั้นตรวจสอบ(Check) เป็นการตรวจสอบ 2 ขั้นตอน

- (1) การตรวจสอบระหว่างดำเนินการเพื่อนำผลการตรวจสอบมาปรับปรุงการดำเนินการในแต่ละขั้น
- (2) การตรวจสอบหลังดำเนินการ เป็นการตรวจสอบหลังจากที่ได้ดำเนินการครบทุกขั้นตอนในการพัฒนา โดยนำผลการดำเนินงานมาเปรียบเทียบกับเป้าหมายที่กำหนดไว้

ขั้นที่ 4 ขั้นปรับปรุงแก้ไข(Act) เป็นขั้นของการนำผลการตรวจสอบมาใช้ประโยชน์ จำแนกเป็นการปรับปรุงแก้ไข 2 ส่วน

- (1) การปรับปรุงแก้ไขระหว่างดำเนินการของแต่ละขั้นตอน
- (2) การปรับปรุงแก้ไขแผนในวงรอบต่อไป เป็นการนำผลการประเมินมาปรับเป้าหมาย และวิธีดำเนินการให้เหมาะสม มีประสิทธิภาพสูงขึ้น



แนวทางการสร้างความสัมพันธ์ทางตรงระหว่างโรงเรียนกับชุมชน

1. การนำโรงเรียนออกสู่ชุมชน

1.1 การประชาสัมพันธ์ให้ชุมชนทราบเกี่ยวกับ นโยบาย เป้าหมาย กิจกรรม กฎระเบียบ และสวัสดิการต่างๆของโรงเรียน โดยใช้สื่อต่างๆ ได้แก่

- จัดหมายข่าว วารสาร และเอกสารสิ่งพิมพ์ต่าง ๆ จากโรงเรียนถึงผู้ปกครองและชุมชน เพื่อให้ข้อมูลต่างๆ เช่น ประวัติของโรงเรียน คณะผู้บริหาร แผนงาน นโยบายของโรงเรียน ทุนการศึกษา ฯลฯ

- คู่มือผู้ปกครอง/คู่มือนักเรียน เพื่อให้ข้อมูลต่าง ๆ เกี่ยวกับ ช่วงเวลาการเปิดเรียน ปิดเรียน ตารางการสอนซ่อมเสริม ตารางกิจกรรมของโรงเรียน ระเบียบการวัดและประเมินผลการเรียน ระเบียบการแต่งกาย ระเบียบการลา สวัสดิการของโรงเรียน ฯลฯ

- สมุดรายงานของนักเรียน เพื่อรายงานความก้าวหน้าทางการเรียนให้ผู้ปกครองทราบ และรับฟังความเห็นจากผู้ปกครอง

- เว็บไซต์ของโรงเรียน เพื่อสื่อสารเรื่องราว และกิจกรรมต่าง ๆ ของโรงเรียนสู่สังคม

- การโฆษณาประชาสัมพันธ์

1.2 การจัดให้ผู้บริหาร ครู นักเรียน เข้าไปมีส่วนร่วมในกิจกรรมของชุมชน เช่น

- การพัฒนาชุมชน ได้แก่ การขุดลอกคลอง ทาความสะอาดถนน และที่สาธารณะ

- การร่วมกิจกรรมทางศาสนาและงานประเพณีของชุมชน เช่น การแห่เทียนพรรษา งานลอยกระทง

- การร่วมงานของชาวบ้าน เช่น งานบวช งานมงคลสมรส งานศพ ฯลฯ โดยโรงเรียนสามารถ

เข้าร่วมกิจกรรมกับชาวบ้านได้อย่างหลากหลาย เช่น การส่งวงดนตรีของโรงเรียนมาแสดง เป็นต้น

1.3 การให้ความรู้และบริการทางวิชาการแก่ชุมชน เช่น การเดินรณรงค์เพื่อต่อต้านยาเสพติด การฝึกทักษะและอาชีพแก่ประชาชนในชุมชน เป็นต้น

1.4 การใช้สถานที่ และภูมิปัญญาในท้องถิ่น เป็นแหล่งเรียนรู้ของโรงเรียน โดยโรงเรียนนำนักเรียนออกมาเรียนรู้กับภูมิปัญญา และเรียนรู้กับสถานที่และทรัพยากรธรรมชาติของชุมชน ซึ่งช่วยให้โรงเรียนและชุมชนมีความสัมพันธ์อันดีต่อกันได้อีกทางหนึ่ง

2. การนำชุมชนเข้ามาสู่โรงเรียน เป็นการสร้างความสัมพันธ์โดยการเชิญให้คนในชุมชนเข้ามาสู่โรงเรียน

2.1 การเชิญผู้ปกครอง ผู้เชี่ยวชาญ ผู้ประสบความสำเร็จ และภูมิปัญญาในท้องถิ่นเข้ามาเป็นวิทยากรให้กับทางโรงเรียน เช่น เชิญผู้ปกครองมาสอนการทำขนม เชิญนักดนตรีมาสอนวิชาดนตรี เชิญแพทย์มาให้ความรู้เรื่องการดูแลสุขภาพช่วงหน้าหนาว เชิญตำรวจมาให้ความรู้เรื่องกฎหมาย เป็นต้น

2.2 การจัดกิจกรรมของโรงเรียนแล้วเชิญประชาชนเข้ามามีส่วนร่วม เช่น กิจกรรมวันเด็ก กิจกรรมวันแม่ การแสดงนิทรรศการและผลงานของนักเรียน กิจกรรมกีฬา กิจกรรมวันเยี่ยมโรงเรียน เป็นต้น

2.3 การจัดกิจกรรมสานสัมพันธ์ระหว่างโรงเรียนกับชุมชน เช่น การแข่งขันกีฬาระหว่างครูกับผู้ปกครอง การแข่งขันกีฬาระหว่างนักเรียนปัจจุบันกับศิษย์เก่า เป็นต้น

2.4 การเชิญผู้ทรงคุณวุฒิ ผู้ปกครอง ศิษย์เก่า ผู้แทนทางศาสนา และผู้แทนองค์กรปกครองส่วนท้องถิ่นเข้ามาเป็นกรรมการสถานศึกษา ทำให้โรงเรียนกับชุมชนมีความสัมพันธ์อันดีต่อกันและช่วยให้โรงเรียนมีเครือข่ายที่เข้ามาช่วยประชาสัมพันธ์และสนับสนุนการดำเนินงานด้านต่าง ๆ

2.5 การตั้งสมาคมศิษย์เก่า สมาคมผู้ปกครอง และสมาคมครูเก่า เป็นอีกวิธีหนึ่งซึ่งช่วยให้คนในชุมชนเข้าร่วมกิจกรรมกับทางโรงเรียนและช่วยให้เกิดความสัมพันธ์ที่ดีต่อกัน

แนวทางการสร้างความสัมพันธ์ทางอ้อมระหว่างโรงเรียนกับชุมชน

การสร้างความสัมพันธ์ทางอ้อมระหว่างโรงเรียนกับชุมชน โดยการปรับปรุงบุคลากร และการปรับปรุงอาคารสถานที่ เพราะการปรับปรุงดังกล่าวเป็นสัญลักษณ์ของการพัฒนาอย่างหนึ่งที่จะสร้างความศรัทธาแก่ผู้ปกครองและประชาชนทั่วไปได้เป็นอย่างดี และการพบเห็นสิ่งที่ดีๆ ของโรงเรียนช่วยให้โรงเรียนมีภาพลักษณ์ที่ดี และช่วยให้ชุมชนเกิดเจตคติที่ดีต่อโรงเรียน นำไปสู่การสร้างความสัมพันธ์อันดีระหว่างโรงเรียนกับชุมชน

1. การปรับปรุงพัฒนาบุคลากร

- การแต่งกายให้เหมาะสมกับตำแหน่งหน้าที่
- กิริยาท่าทาง การวางตัว การเดิน ควรเรียบร้อย เหมาะสมกับตำแหน่งหน้าที่
- การแสดงความรู้สึกรักใคร่และอารมณ์ ควรมีความอดกลั้นต่อปัญหาต่าง ๆ ไม่แสดงอารมณ์เมื่อไม่พอใจ
- อหิยาศัย ควรเป็นผู้มีไมตรี ยิ้มแย้มแจ่มใสและระมัดระวังในการสนทนา รู้จักต้อนรับและทักทายปราศรัยกับแขก ให้ความเป็นกันเองกับผู้มาเยี่ยมเยียน
- การพูดจา ควรสุภาพอ่อนหวานเหมาะกับบุคคล
- ทักขะและเขาวนในการสังเกต ต้องมีไหวพริบในการสังเกตผู้มาติดต่อว่าเป็นใคร เพื่อจะได้ทักทายปราศรัยและต้อนรับได้เหมาะสมกับตำแหน่งและฐานะ

2. การปรับปรุงอาคารสถานที่ของโรงเรียน

- การปลูกต้นไม้ประดับอาคารเรียน
- ความพร้อมด้านบริการ เช่น น้ำดื่ม ห้องน้ำ ห้องส้วม อ่างล้างมือ และความสะอาดของอาคาร
- ความพร้อมในด้านการเรียนการสอน เช่น การตกแต่งห้องเรียนให้น่าสนใจ มีอุปกรณ์การเรียนการสอนเอื้อต่อการเรียน
- ความพร้อมของห้องเรียนที่เพียงพอและถูกสุขลักษณะ
- เครื่องอำนวยความสะดวก เช่น พัดลม ฯลฯ

ประโยชน์ของการสร้างความสัมพันธ์ระหว่างโรงเรียนกับชุมชน

1. ช่วยให้เกิดความเข้าใจอันดีต่อกัน เนื่องจากโรงเรียนกับชุมชนเป็นสิ่งที่อยู่คู่กันในโครงสร้างสังคมปัจจุบัน การมีความสัมพันธ์ที่ดีต่อกันย่อมช่วยให้ทั้งสององค์กรอยู่ร่วมกันได้อย่างมีความสุขและเอื้อประโยชน์ซึ่งกันและกัน
2. ช่วยแก้ปัญหาความขัดแย้ง เนื่องจากโรงเรียนและชุมชนต่างมีบทบาทหน้าที่ของตนและต่างพึ่งพาอาศัยซึ่งกันและกัน และบางครั้งอาจเกิดความขัดแย้งขึ้นได้ การสร้างความสัมพันธ์อันดีระหว่างกันย่อมช่วยให้แก้ปัญหาความขัดแย้งได้อย่างเหมาะสมและเป็นประโยชน์กับทั้งสองฝ่าย
3. ช่วยให้เกิดการมีส่วนร่วม โรงเรียนต้องการการมีส่วนร่วมจากชุมชนอย่างมาก แต่โรงเรียนต้องการให้ตัวแทนชุมชนเข้ามามีส่วนร่วมในการบริหารจัดการ การร่วมมือพัฒนาผู้เรียน ชุมชนก็ต้องการความช่วยเหลือสนับสนุนด้านวิชาการโดยโรงเรียนคือแหล่งวิชาการของชุมชน เป็นศูนย์กลางประสานงานระหว่างชุมชนกับหน่วยงานอื่น รวมถึงการให้บริการสถานที่ และวัสดุอุปกรณ์แก่ชุมชน ดังนั้นการมีความสัมพันธ์ที่ดีต่อกันย่อมช่วยให้ทั้งสององค์กรมีส่วนร่วมสนับสนุนซึ่งกันและกันอย่างมีประสิทธิภาพมากขึ้น